

## Restricción de la distribución de *Mesoclemmys vanderhaegei* (Bour, 1973) (Testudines: Chelidae) en Argentina

María Julia Cassano

Instituto de Limnología "Dr. Raúl A. Ringuelet". Centro Científico Tecnológico-CONICET y Facultad de Ciencias Naturales y Museo (UNLP). Boulevard 120 N°1462. La Plata. Buenos Aires. Argentina.

Recibida: 20 Septiembre 2016

Revisada: 30 Noviembre 2016

Aceptada: 22 Diciembre 2016

Editor Asociado: M. Cabrera

ABSTRACT

**Restriction of the distribution of *Mesoclemmys vanderhaegei* (Bour, 1973) (Testudines: Chelidae) in Argentina.** The presence of the chelid turtle *Mesoclemmys vanderhaegei* in Argentina is currently restricted to some localities in Misiones, Corrientes and Formosa provinces. The only record for the last province was based in two specimens originally referred as *M. vanderhaegei* from the "Reserva Ecológica El Bagual", which have been considered lost from the herpetological collection of the reserve. In a revision of the turtles at the herpetological collection of the Museo de La Plata both specimens were found. Both specimens, male and female, bear hypertrophied tubercles on the posterior face of the thigh, supporting that they actually correspond to *Acanthochelys pallidipectoris*. Thus, at the light of present evidence, the distribution of *M. vanderhaegei* in Argentina should be restricted to a small area at northern Corrientes and southern Misiones provinces.

Key Words: *Mesoclemmys vanderhaegei*; Distribution; Formosa province; Argentina.

*Mesoclemmys vanderhaegei* es una tortuga de tamaño medio, ampliamente distribuida en las cuencas de los ríos Amazonas, Tocantins, Paraguay y Paraná, donde habita una gran variedad de ambientes acuáticos, tales como tributarios de los grandes ríos, distintos tipos de arroyos y charcas (González y Reichle, 2002; Vinke *et al.*, 2013; Marques *et al.*, 2014). La distribución geográfica de la especie fue revisada por Souza (2005), quien además de citarla para los ríos previamente mencionados, la incluye erróneamente para la cuenca del río Uruguay, posiblemente basado en Iverson (1992) quien la cita como "probable" para Uruguay.

La especie se encuentra puntualmente en localidades de Brasil (Estados de Distrito Federal, Goiás, Mato Grosso, Mato Grosso do Sul, Minas Gerais, São Paulo y Tocantins), Paraguay (Departamentos de Amambay, Caaguazú, Canindeyú, Central, Cordillera, Paraguari y San Pedro), sudeste de Bolivia y unas pocas localidades del noreste de Argentina, las cuales constituyen los registros más australes de la especie (Cabrera, 1998; González y Reichle, 2002; Baldo *et al.*, 2007; Vinke *et al.*, 2013; Marques *et al.*, 2014).

A nivel internacional el estado de conservación de la especie es Preocupación menor/Casi amenazada (IUCN, 2011), mientras que a nivel local es considerada Insuficientemente conocida (Prado

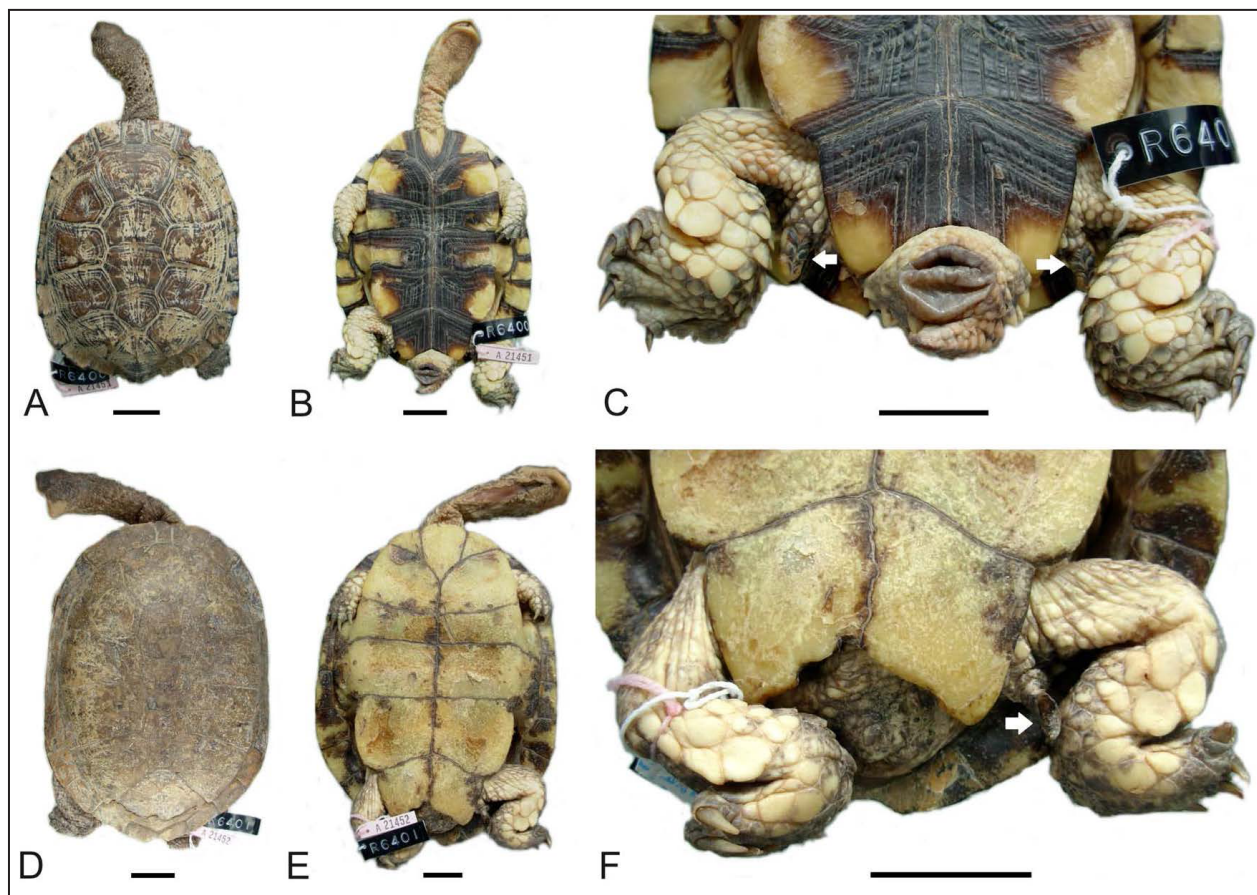
*et al.*, 2012). Datos de su biología y ecología se conocen para algunas poblaciones brasileras (Brito *et al.*, 2009, 2016; Marques *et al.*, 2013), mientras que para nuestro país el conocimiento se limita casi exclusivamente a unos pocos datos sobre la distribución geográfica. Respecto a estos, la especie fue citada para el sur de Misiones y norte de Corrientes (Baldo *et al.*, 2007), este de Formosa (Yanosky *et al.*, 2000) y norte de Santa Fe (Iverson, 1986, 1992). Este último registro, el más austral para la especie y el único perteneciente a la provincia de Santa Fe, está basado en un ejemplar juvenil que se encuentra depositado en el Museo Zoológico de Hamburgo (ZMH R-1025). Recientemente, Cabrera y Böhm (2015) en base a distintas características tales como tamaño, morfología, patrón y color, probaron que el ejemplar del Museo de Hamburgo corresponde a un juvenil de la tortuga canaleta chaqueña *Acanthochelys pallidipectoris* (Freiberg, 1945).

El registro perteneciente a la provincia de Formosa (Yanosky *et al.*, 2000) corresponde a dos ejemplares hallados en Riacho Lindo, dentro de la Reserva Ecológica El Bagual y depositados en la colección de la misma bajo los acrónimos REB-21451 (macho) y REB-21452 (hembra). En el inventario de la herpetofauna de dicha reserva realizado por Scrocchi y Giraudo (2005) se señala que ambos

especímenes no fueron examinados debido a que el material no pudo ser ubicado en la colección. No obstante ello, los autores dan por válida la cita y agregan a la especie *M. vanderhaegei* a la herpetofauna de la reserva. En ocasión de revisar colecciones herpetológicas con motivo de la realización de mi tesis doctoral, tuve la oportunidad de hallar en el Museo de La Plata (Buenos Aires) dichos ejemplares reportados como perdidos para la Reserva El Bagual, los que están ingresados bajo los acrónimos MLP.R.6400 (macho; Fig. 1A-C) y MLP.R.6401 (hembra; Fig. 1D-F). Una vez examinados, pude comprobar que ambos no corresponden a la especie *M. vanderhaegei*. Las características utilizadas por los autores para la determinación se basan en la clave de Iverson (1992): ancho de la cabeza menor al 20% de la longitud del caparazón, ausencia de barras oscuras en las mandíbulas y canal medial en el caparazón, pero éstas son también compartidas con otras especies de tortugas dulceacuícolas. Adicionalmente los autores se basan

en la descripción de Cei (1993) para la coloración del plastrón, e indican erróneamente que sólo uno de los especímenes presenta la coloración diagnóstica de *M. vanderhaegei*. Por lo expuesto, y debido a la presencia de tubérculos cónicos hipertrofiados ubicados en la región posteroventral del muslo (Fig. 1C, F), arribo a la conclusión de que los ejemplares corresponden a la especie de tortuga *Acanthochelys pallidipectoris*. La presencia de estos tubérculos resulta una autapomorfía para *A. pallidipectoris*, tal como ha sido señalado por diversos autores (Freiberg, 1945; Cabrera, 1998; Vinke *et al.*, 2011).

En conclusión, dado que los registros de *M. vanderhaegei* para las provincias de Santa Fe y Formosa estaban basados en una identificación taxonómica errónea de los ejemplares, la distribución de la especie en la República Argentina queda restringida a localidades de las provincias de Misiones (Cabrera, 1998) y Corrientes (Baldo *et al.*, 2007).



**Figura 1.** Ejemplares en la colección del Museo de La Plata. La etiqueta de color blanco pertenece a la colección de la Reserva El Bagual, mientras que la etiqueta negra corresponde al Museo de La Plata. Arriba, ejemplar macho (MLP.R.6400): vista dorsal (A); vista ventral (B); vista ampliada de la faz ventral posterior (C). Abajo, ejemplar hembra (MLP.R.6401): vista dorsal (D); vista ventral (E); vista ampliada de la faz ventral posterior (F). En C y F las flechas blancas señalan los tubérculos característicos de *Acanthochelys pallidipectoris*. Las barras representan 2 cm.

## Agradecimientos

A L. Alcalde, mi director de tesis, y J. Williams por el préstamo del material de la Colección de Herpetología del Museo de La Plata. Contribución Científica N° 997 del Instituto de Limnología “Dr. Raúl A. Ringuelet”.

## Literatura citada

- Adlassnig, W., Sassmann, S., Grawunder, A., Puschenreiter, Baldo, D., Martinez, P., Boeris, J.M. & Giraudo, A.R. 2007. Reptilia, Chelonii, Chelidae, *Phrynops geoffroanus* Schweigger, 1812 and *Mesoclemmys vanderhaegei* (Bour, 1973): distribution extension, new country record, and new province records in Argentina. *Check List* 3: 348-352.
- Brito, E.S., Souza, F.L. & Strussmann, C. 2016. Feeding habits of *Mesoclemmys vanderhaegei* (Testudines: Chelidae). *Acta Herpetologica* 11: 1-13.
- Brito, E.S., Strüssmann, C. & Baicere-Silva, C.M. 2009. Courtship behavior of *Mesoclemmys vanderhaegei* (Bour, 1973) (Testudines: Chelidae) under natural conditions in the Brazilian Cerrado. *Herpetology Notes* 2: 67-72.
- Cabrera, M.R. 1998. Las Tortugas Continentales de Sudamérica Austral. Edición independiente, Córdoba, Argentina.
- Cabrera, M.R. & Böhm, S. 2015. The identity of a controversial Neotropical turtle hatchling (Reptilia: Testudines: Chelidae). *Herpetological Review* 46: 510-512.
- Cei, J.M. 1993. Reptiles del noroeste, nordeste y este de la Argentina. Herpetofauna de las Selvas Subtropicales, Puna y Pampas. Monografía XIV. Torino: Museo Regionale di Scienze Naturali.
- Freiberg, M.A. 1945. Una nueva especie de tortuga del género *Platemys* Wagler. *Physis* 20: 19-23.
- González, L. & Reichle, S. 2002. Singularidades de la herpetofauna de la Serranía de Santiago de Chiquitos, Santa Cruz – Bolivia. *Revista Boliviana de Ecología* 11: 77-85.
- IUCN. 2011. Red List of Threatened Species. Version 2011.1. Disponible en: <<http://www.iucnredlist.org>>. Último acceso: 31 de Agosto de 2016.
- Iverson, J.B. 1986. A checklist with distribution maps of the Turtles of the world. Richmond, Indiana. Privately printed.
- Iverson, J.B. 1992. A revised checklist with distribution maps of the turtles of the world. Richmond, Indiana. Privately printed.
- Marques, T.S., Böhm, S., Brito, E.S., Cabrera, M.R. & Verdade, L.M. 2014. *Mesoclemmys vanderhaegei* (Bour 1973) – Vanderhaege's Toad-headed Turtle, Karumbé-hy. En: Rhodin, A.G.J., Pritchard, P.C.H., van Dijk, P.P., Saumure, R.A., Buhlmann, K.A., Iverson, J.B., & Mittermeier, R.A. (eds.). Conservation Biology of Freshwater Turtles and Tortoises: A Compilation Project of the IUCN/SSC Tortoise and Freshwater Turtle Specialist Group. *Chelonian Research Monographs* 5: 083.1-8.
- Marques, T.S., Lara, N.R.F., Bassetti, L.A.B., Ferronato, B.O., Malvásio, A. & Verdade, L.M. 2013. Population structure of *Mesoclemmys vanderhaegei* (Testudines, Chelidae) in a silvicultural system in southeastern Brazil. *Herpetology Notes* 6: 179-182.
- Prado, W.S.; Waller, T.; Cabrera, M.R.; Giraudo, A.R. & Richard, E. 2012. *Mesoclemmys vanderhaegei* (Bour, 1973). Tortuga sapo. En: Categorización del Estado de Conservación de la Herpetofauna de República Argentina. Ficha de los Taxones. Tortugas. *Cuadernos de Herpetología* 26: 399.
- Scrocchi, G. J. & A. R. Giraudo. 2005. Reptiles de la Reserva El Bagual. Pp. 155-198. En: Di Giacomo, A.G. & Krapovickas, S.F. (eds.). Historia natural y paisaje de la Reserva El Bagual, Formosa, Argentina. Inventario de la fauna de vertebrados y de la flora vascular de un área del Chaco Húmedo. Temas de Naturaleza y Conservación. Aves Argentinas / Asociación Ornitológica del Plata, Buenos Aires.
- Souza, F.L. 2005. Geographical distribution patterns of South American side-necked turtles (Chelidae), with emphasis on Brazilian species. *Revista Española de Herpetología* 19: 33-46.
- Vinke, T., Vinke, S. & Köhler, G. 2013. What is known about *Mesoclemmys vanderhaegei* (Bour 1973): a systematic review of the available literature. *Paraquaria Natural* 1: 21-31.
- Vinke, T., Vinke, S., Richard, E., Cabrera, M.R., Paszko, L., Marano, P. & Métrailler, S. 2011. *Acanthochelys pallidipeptoris* (Freiberg 1945) – Chaco Side-Necked Turtle. En: Rhodin, A.G.J., Pritchard, P.C.H., van Dijk, P.P., Saumure, R.A., Buhlmann, K.A., Iverson, J.B., & Mittermeier, R.A. (Eds.). Conservation Biology of Freshwater Turtles and Tortoises: A Compilation Project of the IUCN/SSC Tortoise and Freshwater Turtle Specialist Group. *Chelonian Research Monographs* 5: 065.1-7.
- Yanosky, A.A., Dixon, J.R., Mercolli, C. & Williams, J. 2000. Note on two specimens of *Phrynops vanderhaegei* Bour, 1973 (Testudines, Chelidae) from Formosa (northeastern Argentina). *Bulletin of the Maryland Herpetological Society* 36: 61-64.

