

## ***Diploglossus fasciatus* Gray, 1831 (Diploglossa: Anguidae). Primer registro para el Parque Nacional y Área Natural de Manejo Integrado Madidi**

Enrique Domic, Jesús Martínez, Mileniusz Spanowicz, Robert B. Wallace

Wildlife Conservation Society, Calle Gabino Villanueva No. 340 entre C. 24 y 25 de Calacoto, Casilla SM 3-35181, La Paz, Bolivia.

**Localidad.**— Estado Plurinacional de Bolivia, Departamento de La Paz, Provincia Franz Tamayo, Municipio Apolo, Parque Nacional y Área Natural de Manejo Integrado Madidi, Tierra Comunitaria de Origen Pueblo Indígena de San José de Uchupiamonas, Campamento Corazón del Madidi, cerca de encuentro de arroyo Eslabón y río Tuichi (14°32'32.58"S; 67°45'44.91"O; 288 m.s.n.m.). Registro fotográfico: Darwin Sevillano. Juvenil. 16 de marzo del 2012 (Fig. 1a). Espécimen colectado: Macho. 15 de Marzo del 2013. (Largo hocico-cloaca: 180 mm; Largo total: 379 mm; Peso: 130 g). Depositado en la Colección Boliviana de Fauna (CBF 3699), La Paz, Bolivia (Fig. 1b). Colectores: Jesús Martínez y Mileniusz Spanowicz.

**Comentarios.**— La descripción del espécimen se realizó en base a los caracteres descritos por Avila Pires (1995) y Savage *et al.* (2008): escamas dorsales estriadas y no quilladas; ventrales lisas a ligeramente estriadas; uñas casi completamente cubiertas; 40 escamas alrededor del medio cuerpo, 91 dorsales y 60 ventrales. Escamas de la cabeza: rostral rectangular a trapezoidal, separada de los nasales por las internasales anteriores, 2 internasales anteriores, 2 internasales posteriores, frontonasal en contacto

con frontal, prefrontales no en contacto, separadas por la frontal y frontonasal, supraoculares 6/5, supraoculares laterales 4/5, 3 loreales, 3 cantales, segunda loreal fusionada con la segunda cantal, supralabiales 11/11, infralabiales 9/9, 1 postmental, 4 geniales, 3 y 4 genial separadas de las infralabiales, 6 preanales. Patrón de coloración dorsal con bandas claras y oscuras alternadas, 2 bandas claras en la cabeza, 1 banda clara en el cuello, 6 bandas claras en el cuerpo, 8 bandas claras en la cola. Las bandas claras de color beige suave, bandas oscuras cafés con manchas negras y bordeadas por una fila de escamas negras, en la cola las bandas dorsales cambian a una coloración rojiza anaranjada siendo más fuerte conforme se acerca a la zona apical de la cola. Vientre de coloración uniforme rojiza cambiando a blanco en la zona anterior gular, puntos negros dispersos en la parte lateral del vientre, las bandas transversales en la cola conforman un anillo completo, cambiando a una coloración rojiza en la parte ventral de la cola.

La coloración entre adultos y juveniles es claramente diferente (Fig. 1a y b.), los juveniles presentan un patrón de coloración aposemático, caracterizado por bandas negras y blancas. Según Pianka y Vitt (2003) este se asemejaría el patrón de coloración de miriápodos tóxicos simpátricos. En los adultos



**Figura 1.** *Diploglossus fasciatus*, campamento Corazón del Madidi, Parque Nacional y Área Natural de Manejo Integrado Madidi, La Paz Bolivia. **a.** juvenil, registro fotográfico (Foto: Darwin Sevillano). **b.** macho (CBF 3699) (Foto: Mileniusz Spanowicz/WCS).

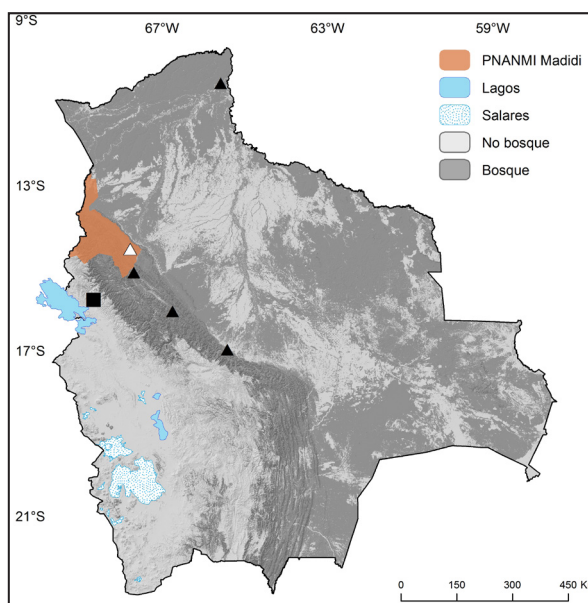
el patrón de coloración se aclara pero mantiene el patrón de bandas.

Según Avila Pires (1995) la información sobre esta especie es muy escasa. Si bien su distribución es amplia desde el sur de Perú, Bolivia y este de Brasil, se cuenta con muy pocos registros, y datos sobre su ecología y biología en general. En Bolivia se ha registrado en los departamentos de Beni: Cachuela Esperanza (10° 32' 15.00" S; 65° 34' 53.51" O); La Paz: Sorata (15° 46' 19.90" S; 68° 38' 52.18" O), confluencias de los ríos Kaka y Beni (15° 6' 47.07" S; 67° 40' 49.99" O), Alto Beni (Región de Alto Beni, incluye a los municipios de Guanay, Teoponte, Mapiqui y Palos Blancos); Cochabamba: Villa Tunari (16° 58' 27.94" S; 65° 25' 12.81" O), Río Altamachi (16° 3' 3.24" S; 66° 44' 36.26" O) (Dirksen y De la Riva, 1999; Fugler, 1989; Muñoz, 2009) (Fig. 2). Según Muñoz (2009) *D. fasciatus* no ha sido registrado en ningún área protegida en Bolivia, constituyéndose este el primer registro para el PN y ANMI Madidi y el Sistema de Áreas Protegidas (SNAP) de Bolivia.

En cuanto al hábitat se ha reportado en el bosque aluvial primario y bosque bajo (Avila Pires, 1995), bosques primarios con abundante hojarasca y en plantaciones de plátano (*Musa* sp.) (Muñoz, 2009). El presente registro corresponde al tipo de vegetación de bosque de llanura de pie de monte con árboles que tienen un promedio de 20 a 25 metros de altura con especies emergentes que pueden alcanzar unos 40 metros (Navarro y Maldonado, 2002). Localmente se encuentra en el bosque de galería del arroyo Eslabón donde se observan especies de bibosi (*Ficus* sp.), ambaibo (*Cecropia* sp.), palo diablo (*Triplaris americana*), palmas y bastantes lianas o bejucos. También se ha observado en asociación con árboles de almendrillo (*Dipteryx* sp.) en el valle del Tuichi (Darwin Sevillano, com. pers.).

### Agradecimientos

Agradecemos a Darwin Sevillano y Jacky Sato por la información sobre esta especie en Madidi. A Darwin Sevillano por permitirnos usar su fotografía. También agradecemos a SERNAP y al PNANMI Madidi por otorgar el permiso correspondiente y hacer acompañamiento en el trabajo de campo. Al Guardaparque Luis Apana del Parque Nacional Área Natural de Manejo Integrado Madidi quien acompañó en el viaje para coleccionar el espécimen. Jimmy Gonzáles y Rodrigo Apana aportaron con transporte y asistencia en campo. El estudio fue financiado por Wildlife Conservation Society y se realizó dentro del



**Figura 2.** Distribución de *Diploglossus fasciatus* en Bolivia (triángulos negros); Campamento Corazón del Madidi (triángulo blanco); Sorata, según Muñoz (2009) localidad errónea (cuadrado negro).

permiso de colectas de muestras y/o especímenes MMAyA-VMACC-DGBAPN°1289/09.

### Literatura citada

- Avila-Pires, T.C.S. 1995. Lizards of Brazilian Amazonia (Reptilia: Squamata). *Zoologische Verhandlungen* 299: 1-706.
- Dirksen, L. & de la Riva, I. 1999. The Lizards and Amphisbaenians of Bolivia (Reptilia, Squamata): Checklist, Localities, and Bibliography. *Graellsia* 55: 199-215.
- Fugler, C.M. 1989. Lista de Saurios. *Ecología Bolivia* 13: 57-75.
- Muñoz, A. 2009. *Diploglossus fasciatus* (Gray, 1831): 612-622. En: Ministerio de Medio Ambiente y Agua, Libro rojo de la fauna silvestre de vertebrados de Bolivia. La Paz, Bolivia.
- Navarro, G. & Maldonado, M. 2002. Geografía Ecológica de Bolivia, Vegetación y Ambientes Acuáticos. Editorial Centro de Ecología Difusión Simón I. Patiño. Santa Cruz, Bolivia.
- Pianka, E.R. & Vitt, L.J. 2003. Lizards - Windows to the Evolution of Diversity. University of California Press, Berkeley.
- Savage, J.M.; Lips, K. & Ibañez, R.D. 2008. A new species of *Celestus* from west-central Panama, with consideration of the status of the genera of the Anguillidae: Diploglossinae (Squamata). *Revista de Biología Tropical* 6: 845-859.

Recibida: 11 Noviembre 2013  
 Revisada: 28 Febrero 2014  
 Aceptada: 22 Mayo 2014  
 Editor Asociado: S. Quinteros

© 2014 por los autores, licencia otorgada a la Asociación Herpetológica Argentina. Este artículo es de acceso abierto y distribuido bajo los términos y condiciones de una licencia Atribución-No Comercial 2.5 Argentina de Creative Commons. Para ver una copia de esta licencia, visite <http://creativecommons.org/licenses/by-nc/2.5/ar/>